

“跨界新农人”潘红日用年轻话语传播茶文化

# 海归青年的时尚“茶事”



本报记者 刘烨恒



记者 贾恒 摄

取一支晶莹剔透的高脚杯，放入以松阳地标“独山”为造型制作的茶冻，缓缓倒入由松阳香茶为主要原料，辅以黄皮果汁调配而成的新式茶汤，浓郁的白色茶沫仿佛“云海”般缭绕在“独山”山腰处。品上一口，浓浓茶香碰撞微酸果汁产生的清新口感，为味蕾带来全新的茶饮体验。

这就是屿山空品牌创始人潘红日所打造的新中式茶饮“独山云海”。因其时尚年轻的特点，去年还顺利斩获2024浙江“非遗茶生活”传统工艺联创大赛金奖。

“传统茶叶带有苦涩感，我想通过味蕾上的创新，让更多年轻人爱上喝茶，在松阳引领一场饮茶的新风尚。”从常年在国内和欧洲往返的奢侈品买手，到集茶文化大使、中高级农三师于一身的“新农人”，海归青年潘红日在讲述时尚茶故事的过程中，走出了一条不一样的“跨界路”。

潘红日曾在法国学习奢侈品管理专业，毕业后回国后忙碌的工作节奏，让她几乎无暇兼顾生活。2022年，潘红日辞去待遇丰厚的工作，回到“大家眼中的诗和远方”——家乡松阳开启创业生涯。

“茶叶是一张东方名片，有着深厚的文化底蕴。”在她看来，喝茶能让人静下心来，慢下来，但传统手法的茶饮口感，却不太符合年轻人的喜好。

年轻人就要有年轻的喝茶之道。潘红日决定在家乡开设一家茶空间，以全新的饮茶方式向大家推广茶文化。

如何平衡传统与创新的关系？在她看来，新中式茶饮“茶”是基调，“饮”是风味，松阳茶自然是当仁不让的主角。

这方面，拥有15.32万亩生态茶园的松阳有着巨大优势：不仅是中国名茶之乡，还有全国最大的绿茶交易市场，茶产业基础扎实。

“在松阳，我可以参与茶叶从原材料到制作的全过程，保证绿色健康无污染。”潘红日说。

潘红日从头开始，上茶山、采茶叶、炒茶青，全流程了解茶叶的制作工艺。

“去采茶在茶山上被枝条划出一道道血痕，炒茶青时手掌被烫得

通红，我们看着都觉得心疼。”女儿的投入，让母亲吴灵飞既担心又欣慰。

为了调试出年轻人喜欢的口感，潘红日每天要从家里拎出去几大袋茶叶渣，家人朋友们纷纷成了她的“实验对象”。

“跨界”的身份，让潘红日在茶饮制作中产生了许多奇思妙想。

结合此前留学和工作经历，她以松阳香茶、松阳银猴等地方茶为基底，将水果茶、鸡尾酒等混搭技巧融入其中，创新推出“茶+水果”“茶+奶”“茶+咖啡”“茶+酒”等40多种别出心裁，且颜值颇高的茶饮。

比如，“浮云”用红茶熬制茶汤，佐以蔗糖和冰块、“云山雾罩”的茶沫，品茶者一口喝下，感受“什么是浮云”的轻松心态；装在酒瓶里的“茶有啤气”，让绿茶的清新与啤酒

的醇厚相得益彰，令人回味无穷。

让年轻人爱上喝茶，还要满足年轻人所喜爱的“茶体验”。潘红日将屿山空 Tea Lounge 选址于松阳老城与新城交界处，并结合家乡在传统村落保护发展上的特点，将整体风格定义为古朴、松弛，集“茶饮+文化+美学+社交”为一体的时尚感门店。

新潮的设计美学，成了俘获青年的一大“武器”。“这里的茶饮和环境，既让大家感受传统，又能体验新潮，不仅好喝，还好看、好拍。”慕名前来打卡的福建游客苏茵说。

除了在茶饮创新上下功夫，回乡以来，潘红日推动“土特产”年轻化的创意从未间断。去年，她联系上了曾工作多年的“老东家”，在屿山空举办了一场小众的奢侈品跨界展。

当“GUCCI”遇上松阳银猴，“Balenciaga”隐匿在高山笋干之间，大家发现，这样的混搭场景一点都不违和。

“搭乘国际大牌的流量，把‘土特产’推广出去，我觉得这是一件非常好玩的事情。”潘红日顺势而上，打造了展示松阳各类“土特产”的屿山空共富工坊直营店，运营两个多月以来销售农产品伴手礼2000多份。

前段时间，潘红日将屿山空茶空间开到了杭州之江文化中心，面向全省茶文化爱好者展示“传统茶，年轻造”的独特魅力。

“未来，屿山空将成为一扇对外窗口，致力于传播松阳文化。”向着目标，潘红日用年轻、时尚的话语，努力让茶文化融入更多年轻人的生活中。

路面湿滑小心驾驶 拥堵路段错峰缓行

## 丽水高速交警发布清明出行提醒

本报讯(记者 麻东君 通讯员 郑颖慧)今年清明节高速公路免费通行时间为4月4日0时至4月6日24时，期间预计车流量较大，尤其是扫墓祭祖和短途自驾游的车辆增多。为了给广大市民的出行安全保驾护航，丽水高速交警针对即将到来的清明节假期，发布了详细的出行提醒。

天气预报显示，清明假期，丽水市将出现阵雨或小雨天气。雨天路面湿滑，高速交警特别提醒驾驶员务必集中精神，谨慎驾驶。

在路况方面，G25长深高速富岭至北埠互通预计为大流量拥堵路段。假期第一天(4月4日)7时至15时，G25长深高速富岭至北埠枢纽可能形成缓行路段。从市区出发，如遇富岭枢纽(丽水南)至北埠枢纽缓行时，避开丽水南上高速。往云和、景宁、龙泉、庆元方向的车辆，建议走国道到云和东(石塘)上高速。往松阳、遂昌方向的车辆，建议走国道到象溪上高速。

假期第二天和第三天(4月5日至6日)的13时至17时为返程高峰，G25长深高速北埠至富岭枢纽路段可能形成缓行路段。从各县市返回市区如遇北埠枢纽至富岭枢纽(丽水南)缓行时，建议避开丽水南下高速。云和、景宁、龙泉、庆元返程车辆建议从云和、云和东下高速再走国道返回市区。松阳、遂昌方向的车辆，建议在象溪下高速，再走国道返回市区。

丽水高速交警将在清明假期加强路面巡逻管控，全力保障道路交通安全畅通，也借此提醒广大驾驶员，出行前可通过高德地图、百度地图等查询途经路段的堵车热力图，提前规划好出行路线。在免费时段即将结束前仍在高速公路上行驶的车辆，车主应根据实际位置和时间，选择就近收费站驶离高速公路，避免因赶时间而超速行驶，引发安全事故。同时，也呼吁广大市民文明出行、安全驾驶，共同度过平安、有序的清明假期。

## 遂昌“智改数转”赋能企业转型升级

本报讯(记者 张李杨 朱敏 通讯员 雷晓云)春光无限好，企业生产忙。昨日，在浙江翱力新材料科技有限公司数字化车间，信息中心主任张晓峰轻点鼠标调取“数字大脑”数据：设备运行、订单进度、能耗指标实时跳动，异常数据自动预警。“通过PLC直连实现人机器物互联，产品合格率从96%跃升至99%，员工精简15%的同时产能提升10%。”张晓峰展示的这组数据，正是遂昌县推进制造业数字化改革的生动注脚。

作为多元化制造企业，翱力新材的转型之路印证了“数字赋能”的强大动能。自2020年启动智能化改造以来，该企业完成母厂80%生产设备直连，构建起覆盖生产全流程的数字化管理系统。

这种“换线加芯”的改造模式，在遂昌制造业已成燎原之势。当地以数字经济创新提质“一号发展工程”为引领，构建“技术改造+数字赋能”双轮驱动体系，通过政策引导推动设备智能化、生产透明化、管理精细化。

在惠康药业溶液剂车间，自动化生产线正以超高的稳定性分装药品，近300万支开塞露即将发往全国。这家参与制定国家药典标准的企业，去年投入200万元重构仓储管理系统，实现报表自动生成、库存实时监控。

“首轮改造让生产效率提升15%，目前订单已排至三季度。”生产部副部长叶晨宇透露，企业正启动第二轮数字化升级，目标将生产效率再提升10%。

车间外，工企科技工程师团队正在调试新一代数字化方案。总经理席远洋表示：“从单点突破转向系统重构，我们正打通生产、仓储、物流全环节数字化链路，预计5月底实现全流程贯通。”

遂昌县经济商务局负责人介绍，当地通过“政策包+服务包”组合拳，以及借助与南湖结对的契机，正推动越来越多的规上企业完成深度数字化改造。

从“机器换人”到“数据赋能”，这座浙西南山城正以数字化改革为引擎，书写山区制造业转型升级的新篇章。



3月29日，丽水市首届青少年游泳俱乐部联赛在松阳县全民健身中心游泳馆激情开赛。比赛现场，选手们你追我赶，浪花飞溅，积极展现拼搏精神。据了解，本次比赛由松阳县文旅体局联合丽水市游泳运动协会主办，吸引全市300余名6至17岁的青少年选手参赛。

记者 贾恒 通讯员 叶梦雨 兰蕙 摄

推出精品旅游主题 打造特色消费场景

## 云和春季“文旅流量”转化为“消费增量”

本报讯(记者 曾翠 通讯员 林静 项大圣)春日的云和，正以绿水青山的生态画卷铺展“踏春经济”的活力图景。近日，福建省300多人的旅游团队来到云和湖仙宫景区游玩，参与游船、大穿越、仙宫飞渡等活动，体验绿水青山的春日图景。

今年云和县出台了《云和县2025年一季度开门稳增长实施方案》，鼓励文旅消费，一季度企业一次性组织300人及以上的省外旅游高铁(动车)专列，到云和游览不少于一个4A级景区，并到限上住宿业单位过夜，给予150元一人的奖励。云和县仙宫旅游开发有限公司工作人员介绍，政策实施以来，最近每周都有300多人的旅游团队到景区游玩，今年3月份以来，云和湖仙宫景区游客购票7000余人次，旅游收入超30万元。

3月以来，随着气温渐渐回暖，春意愈浓，云和县推出“赏花+集市”“梯田+研学”等旅游主题，积极打造特色旅游消费场景，吸引各地的游客到云和享受春光，让“文旅流量”转化为“消费增量”。

在千米海拔的云和梯田景区，春天的泥香混着童声笑语随风飘散。成群结队的中小学生在老师带领下，开启特色的春日研学之旅，感受畲族民俗文化和赤脚踩泥抓鸭的乐趣，在“自然



3月30日清晨，游客在云和梯田景区观赏雪景。 通讯员 王金洪 摄

课堂”里解锁春耕密码。“今年以来，梯田景区累计接待游客约6万多人次，实现旅游营业收入794万余元。

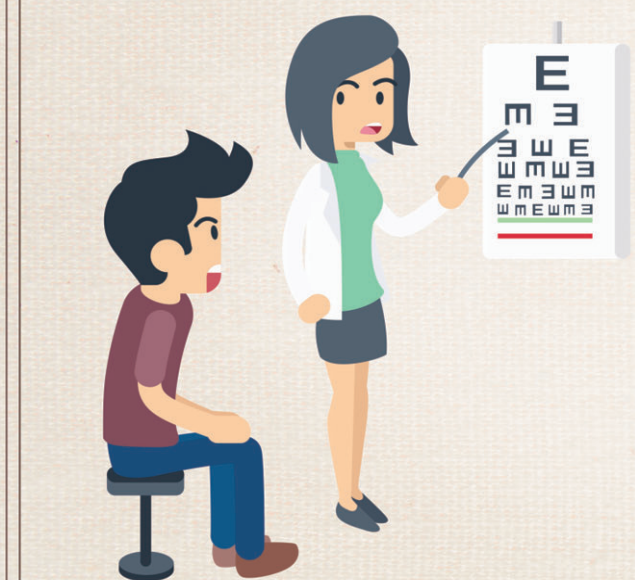
“三月三”畲族风情活动中，我们推出了‘姓氏特惠’，雷、蓝、钟、盘四姓游客凭身份证可免费畅游梯田，持有景宁‘三月三’活动嘉宾证的游客也能免费入园。”云和梯田景区相关负责

人介绍。

云和的春日经济版图持续扩展，正从单个景区游玩扩大到全域消费。接下来，该县将聚力打造崇头镇文旅型中心镇，以云和梯田国家5A级旅游景区为核心，串联镇区及梅源、下埠、坑根、梅竹等景区村，并逐步向黄家畲村、张家地村辐射，

推进生物多样性、梯田农遗优品、“稻+”产业与梯田景区深度融合，加强梅源老街和崇头镇云老街文创及夜间消费产品招引，丰富旅游消费场景，与云和湖、长汀沙滩、石浦船帮古镇、赤石玫瑰花香乡等景区(点)构成大旅游消费集群，持续激发旅游经济活力。

公益广告



# 爱护眼睛 预防近视

丽水市新闻传媒中心(传媒集团)

值班总编辑	陈安
夜班主任	陈俊
审读	王立新朱俊华
夜班编辑	季凌云
三至六版校对	吴慧芬
夜班责编	王少剑
电脑组版	
一版	余黄莹
二、四、六版	钱韦辰
三、五版	李红伟
七、八版	徐赐场