

## 汲取奋进力量谱写时代新篇 推进住房和城乡建设事业高质量发展

市建设局党组书记、局长 叶建光

新时代的伟大变革鼓舞人心，新征程的宏伟蓝图催人奋进。党的二十大报告主题鲜明、思想深邃、内涵丰富，为我们锚定了目标、指明了方向、明确了路径。新征程上，我们将始终不渝朝着习近平总书记指引的方向勇毅前行，奋力开创新时代新征程住房和城乡建设高质量发展新局面。

书写更有温度的民生答卷，争当攻坚克难的“上进生”。“人民城市人民建，人民城市为人民”，报告中提出要“坚持房子是用来住的、不是用来炒的定位，

加快建立多主体供给、多渠道保障、租购并举的住房制度”。我们将做好建筑施工质量管理这篇大文章，在房地产政策支撑和项目风险防控上增进实质性措施，提升服务水平，促进市场平稳健康发展。同时，加快发展保障性租赁住房，稳步推进棚户区改造，进一步完善住房保障体系，夯实“安居”幸福基点。

绘就更有品质的城市画卷，争当山水花园的“优等生”。面向城市转型发展新阶段，报告中提出要“实施城市更新行动，加强城市基础设施建设，打

造宜居、韧性、智慧城市”。我们将着眼精致精美，以城市“微公园、微景观、微家具、微绿地、微更新”五微行动为抓手，着力完善城市基础设施建设，不断提升城市品质能级，加快推进新时代山水花园城市建设，勾勒以小窗口观大丽水的自然韵味和深远意境。

答好更有内涵的时代考卷，争当共富共美的“特长生”。高质量发展建设共同富裕示范区是党中央、国务院赋予浙江的光荣使命。报告指出“中国式现代化是全体人民共同富裕的现

代化”。我们将坚持城乡协同发展路径，深化美丽宜居示范村建设，统筹全域传统村落保护发展，联动城乡风貌整治提升、美丽城镇和未来社区建设，加快构建共同富裕现代化基本单元，为建设绿水青山与共同富裕相得益彰的新丽水播撒新春种子。

风正好扬帆，奋楫正当时。我们将定将用情用力，把老百姓对美好城乡的向往付诸实践，推动党的二十大精神在住房和城乡建设领域落地生根、开花结果。

## 以“交通先行”落实“丽水之干” 勇当现代化新丽水建设开路先锋

市交通运输局党委书记、局长 罗孝林

党的二十大对“加快建设交通强国”作出重大部署，为交通运输事业发展指明了前进方向、提供了根本遵循。丽水交通将在深学细悟笃行中忠实践行现代化开路先锋使命，以“交通先行”落实“丽水之干”，创新运用三把“金钥匙”，打造“311”交通圈，加快高水平交通强市建设，推动丽水交通实现“三大跨越”。

从全省末梢向区域枢纽跨越。围绕“打造接轨融杭连闽通粤的区域综合交通枢纽”目标，坚持铁路直连直通、航空共建共享、公路连网成环、水路通江达海，组织实施推进

116个总投资超3800亿元的综合交通项目，加快推进丽水机场、杭丽铁路、衢丽铁路、义龙庆高速公路、青文高速公路、浙西南江海联运中心等重大项目，基本建成综合立体、快速化的“三纵两横”交通主骨架，构建“国内3小时、省内1小时、市内1小时”交通圈。

从基本适应向适度超前跨越。忠实践行以人民为中心的发展思想，奋力打造人民满意交通。着力培育航空发展新引擎，推进甌江航运复兴，深化城乡公交一体化和客货邮融合发展，增加多样化、品质化有效供给，进一步

优化调整货运结构，降低社会物流成本，加快构建“人享其行、物优其流”的交通运输体系。以“全省示范、全国前列”为目标，实施“红绿金”融合共富农村路创建三年行动，持续推进高水平“四好农村路”建设，引领推进文旅融合，拓宽绿水青山向金山银山转化通道。

从传统交通向现代综合交通跨越。以行业治理体系和治理能力现代化为导向，重塑综合交通运输管理体系，建立适应综合交通运输一体化发展的组织管理架构，健全铁、公、水、空统筹谋划、协同推进工作机制，提升行

业治理能力。完善数字交通治理体系，健全安全生产责任链条，完善绿色服务体系，深入推进交通领域碳达峰，打造山区交通平安百年品质工程品牌。构建高效融合、绿色智慧、平安品质的山区交通治理体系。

千古百业兴，先行在交通。我们将坚定厉行“丽水之干”，以“大干交通、干大交通”的决心和信心，抢抓机遇，创新机制、实干争先，为现代化新丽水建设提供硬核支撑！

**学习贯彻党的二十大精神**

## 优化流程方便患者就医 更好发挥中医药优势

——国务院联防联控机制新闻发布会回应热点问题

近期，我国对新冠肺炎疫情防控措施作了进一步优化。十条优化措施出台后，我国如何更好提高医疗服务水平呵护人民健康？如何发挥好中医药的特色优势？国务院联防联控机制9日举行新闻发布会，就相关热点问题作出回应。

### 加强医疗资源储备 做好高风险人群健康服务

国家卫生健康委新闻发言人米锋说，十条优化措施出台后，相关部门又陆续作出工作部署，强调优化就医流程，发挥医联体作用，也对发热患者就诊、居家隔离治疗，以及老年人、孕产妇和儿童健康服务等提出了明确要求。

“老年人是新冠肺炎的高风险人群，如何保障老年人的安全，是我们实现‘保健康、防重症’目标的一个关键性、决定性因素。”国家卫生健康委医政司司长焦雅辉说，目前，城市和县域基本上都建立了医联体组织模式，这为我们做好老年人的健康监测奠定了非常重要的基础。

“对于老年人，一旦出现病情的变化，不要求逐级转诊，而是通过三级医院开通的绿色通道，直接到医疗水平高的医院，接受相应的诊疗服务。”焦雅辉说。

焦雅辉介绍，省会城市以及发挥区域医疗中心作用的中心城市的定点医院，除要准备好重症床位资源以外，还要提高综合诊疗能力；以地市为单位，把方舱医院升级改造成亚定点医院，使其具备一定的治疗功能，按其床位10%的比例来改造监护床位。

与此同时，我国将进一步做好发热门诊建设，二级以上医院都要开设发热门诊，应设尽设，应开尽开；凡是发现没有经过卫健部门同意擅自关闭和停诊发热门诊的，要立即予以纠正。

### 不以核酸检测结果作为接诊条件 优化流程便利患者就医

“不能以核酸检测的结果作为是否接诊的先决条件。”焦雅辉说，所有的医疗机构根据病情、根据患者的主诉来收治，患者也根据病情的需要来选择就诊医疗机构。

焦雅辉介绍，各地将调整和优化就医流程，尽最大努力降低医院内交叉感染风险，保证就诊患者及医务人员的安全。

“到二级以上医院就诊，对普通门诊的病人，我们要求在预约诊疗或预检分诊的时候，出示48小时核酸检测阴性证明，主要目的是要把核酸阳性和核酸阴性的患者区分开。”焦雅辉说，如果核酸阳性的话，安排在核酸阳性诊疗区开展治疗。

在急诊方面，如果患者有核酸阴性证明，则直接接受相应的医疗服务；如果没有，则进入到缓冲区，不影响、不延误医疗急救服务。

近期，有些地方的核酸采样点撤掉了，但有些场合还是要查验核酸，给群众带来不便，有的核酸点也排起了长队。

对此，焦雅辉说，近一段时间之内，还会有一部分人有核酸检测方面的需求，我们要求各地在优化调整疫情防控措施过程当中，不能随意撤除核酸采样点，还要保持现有核酸采样点的布局和规范不变，而且要保留一段时间，确保“愿检尽检”。

### 发挥中医药特色优势 中西医结合加强医疗服务保障

“面对疫情，中医药有其独特的理论和实践体系，是疫情防控‘中国方案’不可或缺、不可替代的重要组成部分。”国家中医药管理局医政司司长贾忠武说。

首都医科大学附属北京中医医院院长刘清泉表示，临床实践证明，中医药及中西医结合救治的效果是显著的，特别是能够显著改善新冠肺炎患者发热、咽喉疼痛、咳嗽、乏力等症状，在缩短核酸转阴时间等方面具有很好的优势。

新冠肺炎疫情发生以来，我国建立健全中西医协同处置疫情和救治工作机制，有效降低了转重率、病亡率和发病率，组织筛选了一批以“三药三方”为代表的有效方药，做到了“有机制、有体系、有队伍、有药物”，为中医药更好发挥特色优势提供了坚实的保障。

米锋表示，要坚持中西医结合、中西药并用，为群众做好医疗服务保障。

刘清泉表示，下一阶段，要重点提高中医医院的综合救治能力，尤其是急危重症的救治能力，加强中医医院发热门诊、感染性疾病科、急诊科、肺病科、重症医学科等重点科室建设，进一步提高中医药疫病防治临床疗效。

刘清泉介绍，我国还将加快推进国家中医药防治基地和紧急医学救援基地建设，做到“平战结合”，充分发挥中医药在应对突发传染病等重大公共卫生事件，以及面对重大自然灾害、需要紧急医学救援时的独特作用。

新华社记者 张泉 田晓航  
(新华社北京12月9日电)



12月9日，雪雕师在哈尔滨太阳岛雪博会园区进行雪雕创作。

目前，哈尔滨市第35届太阳岛雪博会的景观雪雕创作正有序进行。本届太阳岛雪博会以“冰雪之都 梦雪奇缘”为主题，以雪雕艺术为载体，将带给游客艺术观赏、博览活动及游乐参与的融合体验。

新华社传真

## 国家铁路1至11月份货物运输持续保持高位运行

新华社北京12月10日电(记者 樊曦)记者从中国国家铁路集团有限公司获悉，今年1至11月份，国家铁路货物运输持续保持高位运行，累计发送货物35.71亿吨，同比增加1.8亿吨、增长5.2%。

国铁集团货运部负责人介绍，今年以来，国铁集团坚决贯彻落实党中央、国务院关于稳住经济大盘、做好物流保通保畅工作的部署要求，高效统

筹疫情防控和铁路运输，全力保障国计民生重点物资运输，为畅通国内国际双循环、保障国民经济平稳运行提供有力支撑。

一是运输服务扩能提质。1至11月份，国家铁路日均装车17.78万车、同比增长5.9%，其中集装箱日均装车43051车，同比增长20.3%。11月份，国家铁路集装箱日均装车49234车，同比增长22.5%，创单月历史最好成绩。

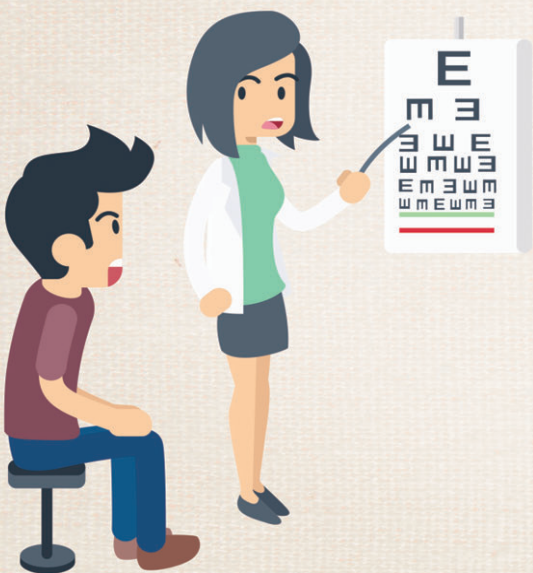
二是电煤保供成效显著。1至11月份，国家铁路完成煤炭运量19.1亿吨，同比增加1.43亿吨、增长8.1%，其中电煤运量13.5亿吨，同比增加1.6亿吨、增长13.2%，均创历史最好水平。

三是国际联运稳定畅通。1至11月份，中欧班列累计开行15162列、发送货物147.5万标箱，同比分别增长10%、11%。西部陆海新通道海铁联运集装箱累计发送货物68.7万标箱，同比

增长18.9%。

该负责人强调，下一步，国铁集团将坚持服务国家战略、经济发展和民生需求，充分发挥铁路在综合交通运输体系中的骨干作用，加大货运保通保畅工作力度，全力保障煤炭、秋粮、冬储化肥、新疆棉花等重点物资运输，优质高效服务各类市场主体，为稳住经济大盘多做贡献。

### 公益广告



# 爱护眼睛 预防近视