

今年2月17日,浙江连抛落户、就业、创业等福利,提出大学生创业失败贷款10万元以下政府代偿,大学生毕业到浙江工作最高可享40万元补贴。引人政策大胆创新,网友喊话组团去浙江创业。

而在我市,此前,丽水经济技术开发区在全市率先推出了丽水数字人才社区,在待遇留人上进行了创新性的探索和尝试。

# 丽筑巢引凤来 水数字人才社区



本报记者

兰伟香

林坤伟

本报记者

兰雷伟

图

## 巢暖凤栖

走进丽水经济技术开发区顺生彩虹城,一座现代化的人才公寓格外引人注目。智能化的管理、齐全的家具设施、贴心的酒店式服务,还有健身房、共享咖啡书吧等场所,让人在这里可以舒心生活、顺心工作、安心发展。

在人才公寓管家张冰的指引下,记者通过一楼的人脸识别系统,进入公寓。进入每一楼层的房间,都能看到屋内完善的基础设施,房间的装修风格融入了现代、年轻化的元素,简约时尚。

这是丽水数字人才社区。2020年12月16日,人才社区揭牌,240套人才公寓正式投入使用。

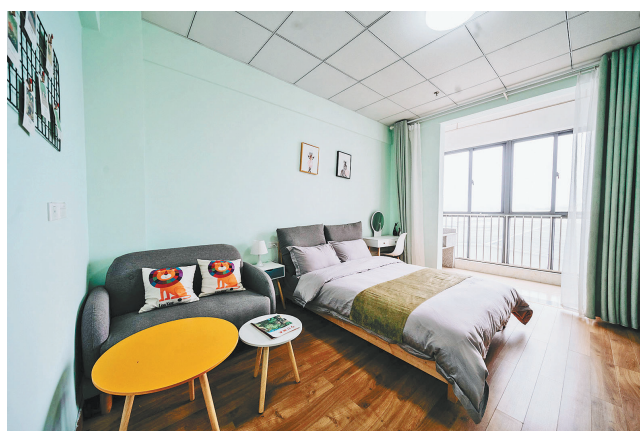
丽水经开区党群工作部副部长汤颖菲介绍:这里是全市首个人才社区,也是丽水经开区完善人才安居保障体系的重要举措。汤颖菲表示,一年多来,人才社区着力打造有温度的“人才筑巢之地”“人才创业之地”“人才聚集之地”,引导人才更好地融入经开区、扎根经开区、服务经开区。

### 破解山区赶超的引才之困

受各方面条件限制,以前我们出去引进人才非常困难。尤其是高层次人才,每年面试的人不少,但是真正愿意来我们这里工作的少之又少。丽水经开区有关负责人表示,相对省内其他地方开发区、工业园区,丽水经开区经济基础相对薄弱,基础设施相对滞后,人才引进平台相对匮乏,如何培养、吸引、留住人才,成为园区企业公认的难题。

如何让更多人才慕名而来?

近年来,丽水经开区在推进“产业引才、环境留才、服务育才”道路上不断创新,出台《关于加快高层次人才队伍建设推动开发区高质量绿色发展的若干意见》,通过人才聚集、人才创新创业扶持、人才服务保障等3大模块13项内容,深化人才管理改革。



人才公寓

让人才住宿无忧,丽水经开区选址彩虹城投资建设人才公寓,面向区属机关及企事业单位中在职的符合条件的无住房人才。凡在经开区范围内企事业单位工作的“双一流”高校毕业生或具有研究生学历的员工,凭借与单位签订的劳动合同、学历学位证书以及身份证复印件,便可以申请入住彩虹城人才社区;对于学历层次不高,但身为企事业单位技术骨干或是为经开区做出重大贡献的经开区企事业单位员工,经过资格认定,也可以申请入住。

相关资料提交到丽水经开区党群工作部人事(人才)科审核通过后,公示5个工作日,便可办理入住。

围绕高层次人才的生活需求,人才社区中还专门布置了人才公共空间,沙龙交流+项目路演+创客辅导+资源嫁接+资本对接等资源整合功能,助力项目成果转化和人才创新创业。

### 打造服务先行的人才社区

家电家具一应俱全,进来的时候感觉非常惊艳,装修非常喜欢,很温馨的感觉。今年元旦刚过,作为浙江工商大学与丽水经开区合作项目的第五批挂职研究生,浙江工商大学法学院硕士研究生吴祥伟住进了彩虹城人才公寓。体贴入微的服务,让他很快就适应了丽水经开区的工作和生活节奏。人才公寓二楼有活动室,包括健身房、阅览室、休息室等,物业管理人员全天在线,维修等服务做得非常不错,人才公寓和丽水经济技术开发区管委会之间还有人才专线公交,出行十分方便,入住感觉非常好。

彩虹城人才社区位于丽水经开区江南路顺生彩虹城3幢,是全市首个人才社区暨人才创客空间,总面积为10013.7平方米,共有240套住房,每套居住面积在40-60平方米之间,室内配有电视、冰箱、洗衣机、油烟机、淋浴器、卫浴、床、床垫、桌椅、衣柜等必要的家具及卫生设施,可满足不同人才居住需求。每个房间窗明几净,视野开阔,配套设施齐全,只需“拎包入住”。

人才社区环境舒适、功能齐全,为我们营造了家的氛围。浙江中广电器集团股份有限公司人力资源部经理吴慧说,丽水经开区在引才、留才、育才等方面为企业做了许多努力。除了温馨的居住环境,优惠的补助政策、便捷的政务服务以及贴心的人文关怀都体现出经开区对人才的重视。

人才社区在各个传统节日,推出了各类活动,冬至包饺子让大家围坐在一起,一边和面、剁菜、擀皮,一边唠唠家常;腊八节一起喝一碗腊八粥;农历小年里,来自五湖四海的小伙伴们贴窗花、贴对联,携手齐扮大舞台,品味各地家乡菜,元宵节一起猜灯谜、吃汤圆。丰富的业余文化娱乐活动,让大家感受到人才社区大家庭的温暖。

### 创新人才驿站聚才引智

第一次来看房间的时候觉得这里的环境和治安都很好,服务人员也很热情。作为丽水经开区引进的高层次人才,来自辽宁朝阳的王璐琪,大学毕业后,面对上海、杭州等大城市的半导体公司伸出的橄榄枝,最终还是选择了来丽水就业。她深刻体会到了丽水经开区的帮助和关怀,感受到了服务人员的贴心和温暖。有什么问题基本都是有求必应,回复很及时。我在这里结交了很多朋友,也收获了很多快乐。王璐琪坦言,自己已经喜欢上了丽水这座城市,更想在自己的岗位上不断努力,奉献自己的力量回馈丽水。

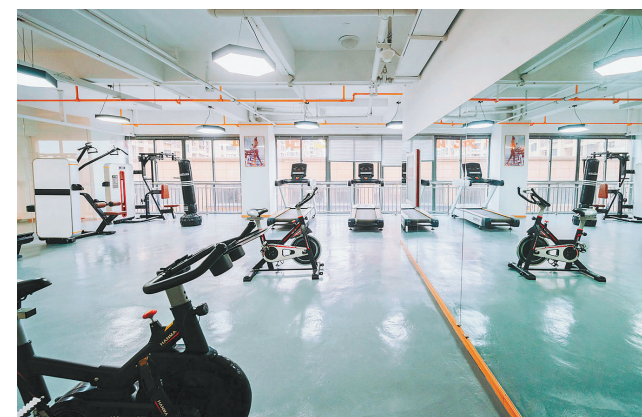
作为丽水经开区聚才引智系列配套政策中的重要一环,2021年10月9日,彩虹城人才社区的经开区青年人才驿站正式对外开放,为来到丽水市本级和丽水经开区就业创业的青年人才提供免费住宿、就业指导、城市融入、法律维权等相关服务的线上线下综合服务,主要聚焦解决人才就业难、租房难等痛点难点问题,精心设计和打造服务载体,旨在全力引导青年人才向经开区集聚,助力青年人才成长发展。

随着青年人才驿站的开放,越来越多的年轻人真切感受到经开区的温暖与友好。丽水经开区党群部相关负责人表示,未来,青年人才驿站将不断优化管理,营造青年人才发展新生态,让更多青年人才爱上经开区。

丽水经开区党群部工作人员杨象恩介绍,青年



阅览室



健身房



音乐会

人才驿站不仅实现“拎包入住”,还将提供人才补贴申领、社保迁移、人才落户、档案接收等政策咨询、就业指导、管家服务等一站式服务,目前驿站已备有50个房间提供人才前来“歇脚”。为来经开区就业的青年人才免费提供短期住宿服务,最长可达15日。此外,驿站还将以50元/天的标准给予入住者餐补补贴,并提供城市地图、报刊图书等资料,有效帮助入住者了解当地文化、融入城市。

采访中,汤颖菲向记者介绍了丽水经开区服务人才的多个平台。我们还将打造一站式、航母式人才创新创业服务综合体,让人才从找工作开始就享受到所有的服务保障,打造人才科创公园,营造爱才惜才的浓厚氛围。简而言之,让人才负责成长,他们需要的“阳光雨露”我们来创造。

以人才公寓为突破口,丽水经开区在“双招双引”中捷报频传。2021年,实现全市诺贝尔奖专家工作站“破零”,招引硕士413人、博士187人,分别占到全市的17%和28.8%;入选“绿谷精英”人才项目35个,数量领跑全市。

责任编辑 兰伟香

■ 二审 陈建东 ■ 终审 金小林

■ 版面设计 蒋巧琦

人才社区

