



汇聚文艺力量 传承红色基因

全省百名艺术家走进浙西南革命老区创作采风

作资源和丰富的创作素材,是文艺创作取之不竭的“红色富矿”。

“丽水是浙江‘红色根脉’重要组成部分,缔造了伟大的浙西南革命精神,同时,这里山清水秀,人文荟萃,是闻名遐迩的‘中国摄影之乡’。作为文艺工作者,一定要把庆祝建党100周年文艺宣传作为重中之重,围绕浙江‘红色根脉’‘重要窗口’‘共同富裕’‘社会主义现代化先行省’这几个关键词,精心组织好这次采风创作和展览活动,用镜头讲好红色故事,用故事阐释道理,用细节打动人心,充分挖掘利用好‘浙西南革命老区’丰富的红色资源。”浙江省摄影家协会主席王小川说,“我们相信,通过这次活动,一定会对宣传丽水,助力提升丽水的对外知名度,弘扬践行浙西南革命精神,促进地区经济和文化旅游事业全面进步,产生积极的作用。”

现场还为4个艺术门类采风组进行了授旗。启动仪式后,百名艺术家将分组前往龙泉、缙云、青田、遂昌、松阳等革命老根据地地进行创作采风。

本次活动由浙江省文联、中共丽水市委宣传部主办,丽水市文联承办,旨在以党史学习教育为契机,进一步落实习近平总书记“把红色资源利用好、把红色传统发扬好、把红色基因传承好”的重要指示,加强文艺交流合作,汇聚全省广大文艺家的力量,传承红色基因,赓续精神血脉,践行初心使命,弘扬践行浙西南革命精神,让红色基因绽放出新的时代光芒。

我市是“绿水青山就是金山银山”理念的重要萌发地和先行实践地,是“丽水之赞”的光荣赋予地,作为浙西南革命老区所在地,也是全省唯一的所有县(市、区)都是革命老根据地的地级市,拥有宝贵的创

“浙西南研学旅行高地”,我们对今后的发展更有底气和信心了!”大均乡伏叶村党支部书记雷建余激动地说。

“我们在招商过程中就量化了合作的价值基础,通过引入市场专业化运营力量扎实推动生态产品价值实现。今后,我们将继续保护和深挖生态价值,探索研学产业链向上游研学教具制造业、向下游研学课程研发中心和研学生活班主任职业技术教育延伸,逐步形成铸牢中华民族共同体意识、实现畲汉群众共同富裕的新兴产业。”大均乡党委书记王伟啸信心满满地说。

生态产品价值转化的丽水实践

向的高质量发展新路子的生动实践。未来几年,该基地生态产品价值预计年均增长率将超过3%。

当天,大均乡还对外发布了“5+1”数字化精品研学首批课程。这批课程以当地特有的生态禀赋、民族特色和文旅资源为基础,以畲画馆、民族书屋、水碓坪亲水平台、泉岱星空无人机研学基地、伏叶数字化农业观光体验园和梅花坪丛林咖啡吧为精品点位,推出以美育、体育、科学实践教育、耕读传统教育和亲子家庭教育心理学为基础内容的研学产品。

“我们村集体不用出资,好山好水和好空气就是我们的最大资产!我们把这些生态资源保护好了,就可以持续享受‘生态红利’。乡里正在打造

村集体以生态资产“入股”研学产业

大均在全国率先探索特定地域单元生态产品价值实现路径

本报讯(记者 钟根清)4503.39万元!6月18日,景宁畲族自治县大均乡发布《数字化精品研学基地生态产品总值(GEP)核算报告》。这是该乡继发布全国首份乡镇级生态产品价值核算报告后,发布的全国首份针对具体产业项目落地区域的生态产品价值核算报告。

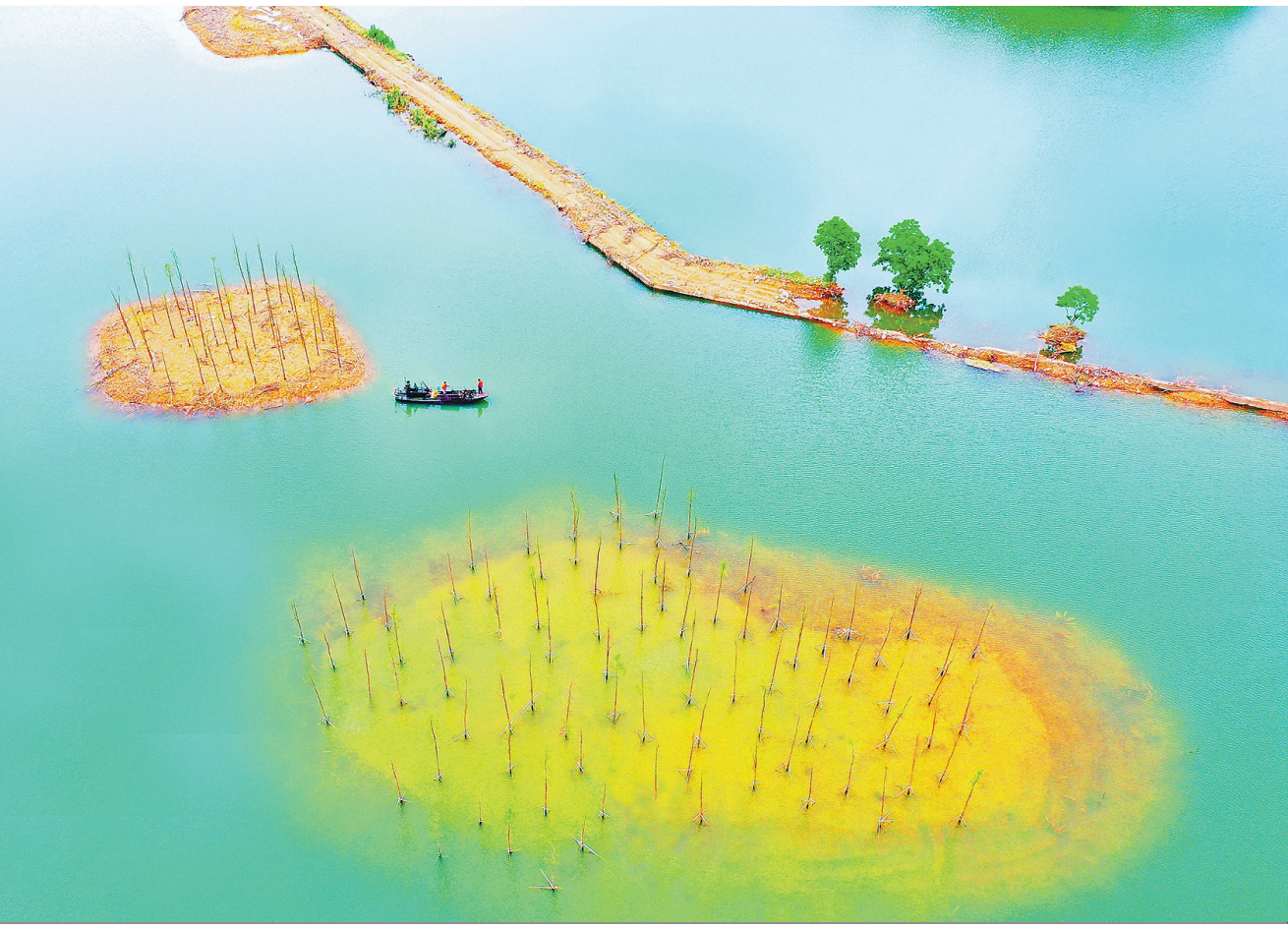
发布会上,大均乡根据研学基地核算得到的生态产品价值与市场研学运营企业签订合作协议,约定研学基地所在的行政村村集体以提供生态产品的生态资产“入股”,直接参与研学运营利润分配,不断促进村集体经济增收,带动畲汉群众实现共同富裕。

前不久,中共中央办公厅、国务

院办公厅印发的《关于建立健全生态产品价值实现机制的意见》明确指出,要探索构建行政区域单元生态产品总值和特定地域单元生态产品价值评价体系。大均乡作为丽水生态产品价值实现机制试点地,在全乡范围内量化“绿水青山”的基础上,精准瞄向精品研学产业项目落地区域,细化核算可供产业发展运用和综合保护开发的生态产品总值为4503.39万元。

参与该项报告核算的中国(丽水)两山学院副院长叶小青表示,大均乡以生态产品价值作为生产要素参与到合作企业的利润分配,这是实现集体经济创收的全新探索,也是坚定不移走以生态优先绿色发展为导

三归水公园 碧水长流



近日,遂昌县湖山乡三归水公园内,工作人员正在实施湖面保洁作业,确保一江碧水长流。据介绍,三归水公园是一处集水质净化、运动休闲、健康养生等于一体的生态滨水空间,是仙侠湖的重要组成部分。近年来,遂昌依托优越生态环境,在仙侠湖畔打造“天工之城—数字绿谷”,最美生态、绿色科技、数字经济、向往生活深度融合的跨越式发展新路径越走越宽。

记者 雷宁 朱敏 特约摄影记者 章建辉 摄

应对新一轮明显降水天气 市防指启动防汛Ⅳ级应急响应

本报讯(记者 杨敏 通讯员 王俊波)根据气象部门最新预测,至6月21日我市自北而南将有一次明显的降水过程,部分地区有大雨暴雨。根据《丽水市防汛防台抗旱应急预案》,20日16时,市防指启动防汛Ⅳ级应急响应。

预计21日阴有大雨、部分暴雨,22日雨止转阴到多云。未来一段时间内建议防范强对流天气(短时强降水、强雷电、局地雷雨大风)、系统性降水及其次生灾害。

20日,市防指办同时下发了《关于做好强降雨防御工作的紧急通知》(以下简称《通知》),《通知》要求各地各部门迅速传达省委省政府领导批示要求到乡镇(街道)、到村(社区)、到网格员,并认真贯彻落实。

《通知》要求坚决克服麻痹思想,21日我市的降水范围较广、强度较强,部分地区累计雨量较大,局部还

可伴有短时强降水、强雷电、局地雷雨大风等强对流天气。各地各部门务必强化底线思维,认真分析强降雨、强对流天气可能带来的影响及风险,特别是与前期较大降雨量重叠的区域,要科学果断采取应对措施,从最坏处着想,做最充分准备,认真做好防御各项工作。

《通知》要求加强预警预报预防,各地防指要加强统筹协调,加强会商研判,根据水情、雨情、工情实际,适时启动防汛应急响应,要求气象部门要加密监测频率次,加强精准预报预警和动态跟踪,水利、自然资源等部

门要做好山洪和涉水工程、地质灾害隐患点的动态监测预警,强化点对点直接到一线,直接到风险隐患点的快速预警,建设部门要做好老旧房的巡查和人员转移工作,公安、交通运输部门要加强道路交通安全管理,加大路面巡查力度,文广旅体部门要加强旅游景区和游客的预警避险,特别要求各地乡镇(街道)要适时开展危险区域人员转移,特别是孤寡老人、妇女儿童等弱势群体,要按照“一户一策”要求,确保人员安全,各地防指办于6月21日12时前向市防指办报送孤寡老人排摸情况。

《通知》要求加强值班值守勤务,各地各部门要切实加强应急值守工作,严格执行24小时值班制度和领导带班制度,各类应急队伍要迅速进入临战状态,一旦发生灾情,第一时间投入抢险救灾。

百堂党课讲深讲透百年党史 市委党校创新教学打造党史学习教育“大课堂”

本报讯(记者 麻萌楠 通讯员 李倩 翁琳东)“习总书记曾说过,学习党史、国史,是坚持和发展中国特色社会主义、把党和国家各项事业继续推向前进的必修课。这门功课不仅必修,而且必须修好……”日前,市委党校青年讲师罗婵为青田在莲都的流动党员上了一堂题为《树立正确党史观》的党史宣讲课,生动活泼的授课内容赢得了在场听众的热烈掌声。近两个月以来,市委党校系统40余名教师已为全市百余家机关单位、企业、社区、学校等送去了精心准备的党史课程。

党史学习教育启动以来,市委党校立足职能定位,充分发挥全市干部教育培训主渠道、主阵地的优势,在学深悟透、讲深讲透上下功夫,用足用活浙西南革命老区红色资源,开发打磨党史精品课程。组织党校师资成立“宣讲志愿服务队”,开展“百堂党课献礼党的百年华诞”宣讲宣讲活

动,推动党的理论创新成果进机关、进基层、进企业,力争打造党史学习教育“大课堂”。

“如何讲好党的故事,推动党史学习教育真正深入每个人的心中是我们的职责,更是我们的使命!”市委党校副校长叶国勇介绍说,今年以来,学校进一步加大党史教学比重,在重点班次设置党史学习专题模块,确保主体班次党史课程比重不低于总课时的10%。为持续提高课程质量,学校专门成立了“四史”教学团队,实行集体备课评课,组织开发“四史”教学新专题,推出40余门既蕴含深刻理论又乏鲜活生动的党史宣讲课程。

《历史为什么选择中国共产党》《从历史中汲取继续前进的智慧和力量》《中国共产党百年历史下的文化自信》等课程既回溯了历史又迈进了现实,传授着百年党史的重要启示;《从党章的发展历史看中国共产党之所以能》《<习近平在浙江>采访实录

导读》等课程不仅重温了党的光辉历程,更聚焦新时代下的新征程,激发人们感悟新思想。

在听完市委党校赵剑红教授题为《学史爱党、学史爱国——中国共产党百年奋进史》的党课后,市市场监管局党员李佳意犹未尽。“心有所信,方能行远,我们要在党史学习中汲取更多力量。”她说,在聆听党校老师的党史宣讲后,更加坚定了自己的精神信念,也更明确了作为一名市场监管人的工作职责和使命。

立足丽水作为浙西南革命老区这一优势,学校还强化了浙西南革命史的挖掘和研究,老师们连日来不断深入基层一线取材。周恩来视察云和小顺浙江铁工总厂、烈士张麒麟艰苦革命反抗“围剿”壮烈牺牲等革命故事在党校老师们的挖掘提炼下,被编制成

云和红色研学游 为绿色发展注入强劲动能

村集体创收10余万元。

云和是浙西南重要革命根据地,在革命战争年代,周恩来、刘英、粟裕等老一辈革命家在此留下了光辉战斗足迹,遗存下丰富的红色资源、符号和印记,成为云和宝贵的“红色精神财富”。近年来,云和县不断加快红色旅游产品研发,推出小顺、梅湾等红色教育基地,“战斗黄家地·忠勇严山村”初心研学路线、坪垟岗爱国主义教育基地主题党日套餐等红色研学产品,以“红色引擎”驱动绿色发展。

抗战时期,石塘镇小顺村因为易守难攻的地理优势,成为当时江浙一带最大的武器制造基地、敌后保卫中心和抗日指挥中心。(下转第七版)



“康乃馨”暖心行动 情暖计生特殊家庭

件,在自觉遵守老年活动中心管理规定的的前提下,突破地域、年龄条件限制,按照就近原则参与老年活动中心的各类文体活动及学习培训。

其他相关部门也统一到老年活动中心为计生特殊家庭提供各类关爱服务,如医疗机构提供定期健康检查、心理疏导,市场监管部门提供健康体检物品识别,文化部门提供文化艺术培训和讲座师资,司法部门提供法律援助等。通过老年活动中心这个主阵地,汇聚全社会力量形成关爱计生特殊家庭的合力。

值得一提的是,计生特殊家庭成员只要出示暖心行动特制的《活动证》和“康乃馨”胸花,即可享受“贵宾待遇”,在老年活动中心自由参与各项活动可得到比普通老年人更贴心周到的照顾和服务。不仅如此,活动费用均由计生协会统一支付,个人无需承担。计生特殊家庭成员不会因为暖心家园活动而增加任何负担。

(下转第七版)

