

## 百山祖国家公园,要来了!

丽水是习近平总书记“两山”理念的重要萌发地和先行实践地。

全市两山发展大会提出,要创建国家公园“优”生态,把百山祖国家公园打造成为推动新时代生态文明建设,既体现国家战略、承担国家使命,又立足丽水优势、服务绿色发展的模范样本、最佳实践。

浙江按“一园两区”思路建设钱江源——百山祖国家公园,下辖两个相对独立运行的百山祖国家公园和钱江源国家公园,并于2020年试点结束前一并验收。丽水将以“丽水之干”担纲“丽水之赞”,高标准要求、高水平推动、高质量创建,举全市之力完成体制试点评估验收相关任务,积极构建全域联动发展格局,力争在2020年年底正式设立国家公园。

记者 蓝吴鹏 通讯员 何小兵



百山祖冷杉

### 国家公园“知多少”?

#### 我国国家公园的定义

国家公园是指由国家批准设立并主导管理,边界清晰,以保护具有国家代表性的大面积自然生态系统为主要目的,实现自然资源科学保护和合理利用的特定陆地或海洋区域。

#### 国家公园在中国的实践

2013年11月,党的十八届三中全会提出要建立国家公园体制。2015年1月,国家发改委等13个部委联合印发《建立国家公园体制试点方案》。2016年,中国首个国家公园体制试点在青海省三江源启动。2017年9月,中共中央办公厅、国务院办公厅印发《建立国家公园体制总体方案》。2019年6月,中共中央办公厅、国务院办公厅印发《关于建立以国家公园为主体的自然保护地体系的指导意见》,确立了国家公园在自然保护地体系中的主体地位,并明确了2020年要完成国家公园体制试点,设立一批国家公园。截至目前,全国已建立东北虎豹、祁连山、大熊猫、三江源、海南热带雨林、武夷山、神农架、普达措、钱江源和南山10处国家公园体制试点,涉及浙江、青海、吉林、海南等12个省份,总面积约22万平方公里,占陆地国土面积2.3%。

#### 国家公园建设理念

坚持生态保护第一。建立国家公园的目的是保护自然生态系统的原真性、完整性,始终突出自然生态系统的严格保护、整体保护、系统保护,把最应该保护的地方保护起来。国家公园坚持世代传承,给予子孙后代留下珍贵的自然遗产。

坚持国家代表性。国家公园既具有极其重要的自然生态系统,又拥有独特的自然景观和丰富的科学内涵,国民认同度高。国家公园以国家利益为主导,坚持国家所有,具有国家象征,代表国家形象,彰显中华文明。

坚持全民公益性。国家公园坚持全民共享,着眼于提升生态系统服务功能,开展自然环境教育,为公众提供亲近自然、体验自然、了解自然以及作为国民福利的游憩机会。鼓励公众参与,调动全民积极性,激发自然保护意识,增强民族自豪感。

#### 国家公园的定位

国家公园是我国自然保护地最重要类型之一,属于全国主体功能区规划中的禁止开发区域,纳入全国生态保护红线区域管控范围,实行最严格的保护。国家公园首要功能是重要自然生态系统的原真性、完整性保护,同时兼具科研、教育、游憩等综合功能。



黄茅尖

### 百山祖国家公园“知多少”?

#### 百山祖国家公园位置

百山祖国家公园以浙江凤阳山——百山祖国家级自然保护区为核心,整合浙江庆元国家森林公园、浙江庆元大柞国家级水产种质资源保护区等自然保护地和周边具有优质自然生态、深厚文化底蕴的区域进行规划,范围涉及龙泉、庆元、景宁三县(市)10个乡镇,面积505平方公里。

#### 百山祖国家公园创建主要优势

国家代表性、完整性、原真性、典型性优势。

**中亚热带常绿阔叶林生态系统的典型代表。**区域内海拔从237米到1929米,在垂直尺度上跨越了中亚热带、北亚热带、暖温带和中温带4个气候带,在空间尺度上涵盖了中亚热带常绿阔叶林山地生态系统完整的垂直带谱,具有明显的自然演替系列,完好保存了浙闽沿海山地的地带性植被和生态系统。区域内植物区系处于东亚植物区中国-日本森林植物亚区,是揭示华东植物区系起源、演化的关键地区,也是研究中国与日本植物区系的最重要的区域之一。

**我国17个具有全球意义的生物多样性保护关键区域之一。**区域内动植物资源丰富,已知维管束植物2102种,约占全国的8%。其中,列入国家重点保护的野生植物31种,国家一级保护植物6种,野生动物2622种,列入国家重点保护动物48种,国家一级保护动物6种。

**孑遗植物百山祖冷杉的全球唯一分布区。**百山祖冷杉是我国特有古老孑遗植物,现全球野生植株仅存3株,1987年被世界自然保护联盟物种生存委员会(SSC)列为全球最濒危的12种植物之一,也是中国大陆唯一入选的植物,有“植物活化石”和“植物大熊猫”之称。

**迄今为止亚洲最古老锆石的发现地。**国家公园内地质历史久远,展现了晋宁、加里东、海西、印支、燕山、喜马拉雅等各期的构造运动痕迹。在华夏地块龙泉岩群云母石英片岩首次发现两颗大于40亿年冥古宙碎屑锆石,保存记录了地球上最早的变质作用,证明冥古宙地壳性质和构造环境存在多样性,为长期争议的华夏古陆存在提供了科学依据。

**我国野生大型真菌种质资源重要分布区。**该区域蕴育了丰富的大型真菌资源。目前确认定名的有632种,是全国野生大型真菌最丰富的区域,对加速生态系统物质和能量的循环,维护生物多样性,保持生态系统完整性和稳定性等具有重要作用。

**我国经济发达地区少有的近自然生态系统的区域。**候选区人口密度为4人/平方公里。保有集中连片的天然林31356公顷。候选区内生态系统保持了较高的自然状态,在我国中亚热带常绿阔叶林带内保持了较好的生态系统原真性。

**华东地区和长三角区域重要生态安全屏障。**候选区内海拔1000米以上山峰1390座,海拔1600米以上山峰50余座,海拔1800米以上的命名山峰10座,囊括了浙江省1800米以上的所有山峰,坐拥江浙第一高峰黄茅尖和第二高峰百山祖,是浙江省第二大河瓯江和福建省第一大河闽江的发源地,是浙西南地区阻挡台风与热带风暴的第一道生态屏障。

**人与自然和谐共生的经典示范区。**该区域深厚的传统文化遗产灿烂多姿。剑瓷文化、廊桥文化、香菇文化、畲族文化……印证了人类与自然长期和谐相处,为子孙后代留下宝贵历史传承。



畲族婚嫁表演

### 百山祖国家公园怎么建?

#### 建设百山祖国家公园

到2020年,按照浙江省“一园两区”的国家公园建设思路,与钱江源国家公园体制试点区整合,完成国家公园体制试点建设,正式设立国家公园。

到2025年,百山祖国家公园体制机制更加健全,自然资源实现高效统一管理,生态产品价值实现机制更加完善,国家公园内外高效联动发展。成为我国东南沿海山地生态系统保护修复示范区、生物多样性展示和优秀文化传承区、中亚热带常绿阔叶林及百山祖冷杉、黑麂等珍稀濒危野生动植物科学研究和自然教育基地、中国发达地区人与自然和谐共生示范区。

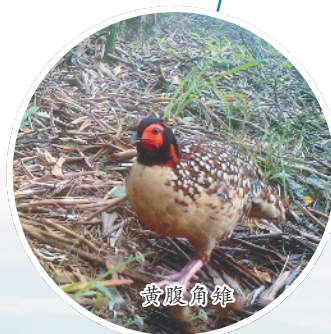
到2030年,生态系统健康稳定、良性循环,保护及科研、教育、展示、体验等综合功能全面高效发挥,生态文化发扬光大,人与自然和谐共生,成为具有国际水准的国家公园。

#### 构建全域联动发展格局

坚持以全域共建国家公园为理念,以保护标准统一为前提,以连接交通网络构建为基础,以品牌共享为核心,构建“保护控制区+辐射带动区+联动发展区”三层级全域联动发展格局。其中,保护控制区为国家公园核心保护区和一般控制区;辐射带动区以9个公园入口为依托打造一批国家公园小镇,构建形成环国家公园产业带;联动发展区包括以龙泉、庆元、景宁为范围的一级联动区,以丽水市区为范围的二级联动区和以云和、遂昌、松阳、青田、缙云为范围的三级联动区。国家公园引领全市域高质量绿色发展,全市域共同支持国家公园建设,将百山祖国家公园打造成为全国国家公园保护与利用协同发展的典范,生态产品价值实现的典型,长三角的生态高地。



尖吻



黄腹角雉



黑麂