

# 青田温溪实现小城镇大变样

记者 李倩 通讯员 叶芳芳

在青田县温溪老车站附近,一个独具当地特色的休闲文化地标即将形成。说起镇区环境综合整治取得的成果,温溪镇项目工作人员深有感触地说:“来自中铁工程设计院的建筑设计师杨斌涛的功劳最大。”

据了解,青田小城镇环境综合整治工作面临项目时间紧、任务重、点多面广的情况,整治中包括了大面积的拆建和整治项目建设,其中,拆后规划利用和项目实施极不可控。同时,青田县全面开展“环境革命”,在全县范围内推行小城镇环境综合整治驻乡镇(街道)规划师制

度,主要通过有资质的规划设计院规划师入驻模式,指导各乡镇(街道)做好打造整体风貌、腾出土地空间、谋求发展动力等工作,实现资源整合的价值乘数效应。

记者了解到,为了确保项目建设跟上整治进度,温溪镇全面推行驻镇规划师、预算师制度,聘请了2名驻镇规划师和2名驻镇预算师,上门对服务小城镇环境综合整治的景观节点项目,提高整治效率,缩短项目周期。

“跟以往大的兴建项目较为不同,小城镇改造比较零散,点遍布整个镇、整个村,拆出的点位很多都是一小块,不规则,相对于以往的电话、微信沟通,驻镇

可以让我们更好地了解现场的情况,同时,对项目施工、造价方面的把关和质量把控也更方便一些。”来自中铁工程设计院的杨斌涛是温溪镇小城镇环境综合整治规划的项目负责人,他在编制温溪镇的规划时着力提升特色文化,探索生态、文态、业态、形态“四态合一”的发展模式。

城西小区美化工程、港头村临街提升改造工程、小石门路口景观节点改造工程……如今,有了驻镇规划师和预算师,原先要花一个月时间才完成的项目前期工作,现在仅需十来天就可以开工。

“对于一些零星的路面修补、墙面粉

刷、路边小花坛、局部围墙等简单项目,驻镇预算师现场测量后,马上做出工程预算进而落实施工;对于一些重要的节点项目,驻镇规划师可以及时现场踏勘、沟通,明确设计意图,做到一次设计到位。”温溪镇项目工作人员表示,设计师和预算师的入驻,做到了现场拆、现场看、现场设计、现场预算的无缝衔接,确保整治后的场地得到及时有效的改造提升,提高了工作效率。截至目前,已设计规划项目50多个。

记者了解到,为了保障项目的顺利完工,温溪镇还邀请2—3家社会名望度高的施工单位随时待命,当原施工单位无法按计划完成项目建设时,就会立即启用后备施工单位强制介入,保障项目如期完成。

## 薛和有:朝着“百年丽汽”的梦想阔步前行

本报记者 徐小骏 通讯员 魏丽莉

32年来,他经历了公司内部产业转型升级的艰难抉择、集团多元发展的辛勤探索;32年来,无论身处基层一线还是位居领导岗位,他始终不忘初心,凭借敏锐的市场观察分析能力,准确把握行业发展脉搏,不断朝着“百年丽汽”的梦想阔步前行。他就是丽水市汽车运输集团股份有限公司党委副书记、总经理薛和有。

作为一家有着85年历史的道路运输业骨干企业,2001年,丽汽集团完成了国有企业“两彻底”改制。但几年后,因改制所引发的部分退休人员群体性上访严重制约了公司的和谐稳定与健康发展。就在这时,薛和有临危受命,从下属基层单位走上了集团领导岗位。

“维护企业稳定,才能促进企业和谐发展。”薛和有表示。随后,他主动深入基层、了解员工诉求,通过企业的二次改制,解决了困扰公司和持股员工多年的股权问题。同时,积极与政府有关部门对接,妥善解决了持续近十年之久的群体性上访难题,并提出“企业发展依靠员工,发展成果由员工共享”的办企宗旨。

正是有了他的这一理念,近年来,企业在盈利减少、成本增加的困境下,仍为职工加投医疗互助保障,保持员工薪资收入5年连续稳定增长。同时,还不断强化对离退休职工的关心关爱,增加节日慰问、医药费报销等,使企业与员工间建立起了稳定和谐的劳动关系。

丽水大修厂始建于上世纪60年代,企业转产后一直作为仓储用房保留至今。“大修厂现存上世纪60年代工业厂房3栋,办公用房1栋,其他各类配套用房4栋,厂区原貌保留完整,是丽水市区完整保留下来的最早工业遗址之一。”薛和有介绍,老厂房曾一度被规划成别墅区,但自己和集团领导层认为,这种保存相对完整的工业建筑遗址目前存量有限,应该保护开发而不是直接拆除。

2014年,借助“三改一拆”的东风,丽汽集团依托大修厂现存工业遗址,通过充分发掘工业内涵,着力打造丽水市第一家集文化创意、广告创意、文化教育、宣传、商务休闲和专业化服务为一体的大型文化产业园区。截至目前,大修厂文化创意产业园已有38家企业入驻,提供了超过600个就业岗位。

虽然日常工作异常忙碌,但薛和有始终不忘学习,从学习贯彻中央、省委、市委的方针政策,到参加浙大高级工商管理EMBA研修班、中国企业诚信管理研究中心高级研修班,学习一直是伴随他职业生涯的最好伙伴。有了丰富的知识储备,薛和有不断探索,先后撰写《对丽水市推行城乡公交一体化的思考》《构建城乡客运网络之我见》《借力绿水青山发展旅游产业》等多篇论文,并在《企业论坛》《浙江道路运输》《中国地方客运》等刊物上发表。他说,要通过自己的努力,让“百年丽汽”的梦想越来越近。

新时代丽水好党员

## “廉味”楹联进农家

日前,一副副带着“廉味”的廉政楹联被送到遂昌县柘岱口乡农户家中。柘岱口乡以“清廉村居”创建为载体,通过书法爱好者的创作书写,将廉洁文化元素融入春联之中,传递风清气正的理念和勤俭节约的风气,受到广大干部群众的好评。

记者 戴昕律 通讯员 傅长琪 毛宗长 摄



## 遂昌全力加快母婴设施建设

遂昌县北界镇北界村的年轻妈妈张女士抱着宝宝边哺乳边和另一个宝妈闲聊:“打完疫苗顺便在这里哺乳休息,不像以前那样在外面很尴尬。这里布置得很温馨,我们这些哺乳期妈妈真是受益了呢!”

受到这些妈妈点赞的是北界镇卫生院的母婴室。10平方米的母婴室每天

对外开放,为妇女儿童提供便民服务。可爱的卡通壁纸、安全的小圆桌、便利的洗手台、清新的绿色植物、实用的尿布台、毛茸茸的动物玩偶、舒适的婴儿床及软包座椅等,母婴室配备各种设施,温馨舒适。

遂昌县自2017年以来积极开展母婴设施建设。先后出台《遂昌县卫

生和计划生育局等12部门关于加强母婴设施建设的实施意见》《遂昌县公共场所母婴设施管理制度(试行)》。打造县妇计中心母婴室作为全县首家标准化母婴室样板,探索可复制、可推广的经验做法。坚持以“政府主导、属地管理、需求导向”为原则,按照“谁管理、谁建设”的要求,因地制宜、有序建设母婴

设施。加强日常管理维护,提高服务品质,使母婴室成为孕期和哺乳期母亲安全、舒适、卫生的私密空间,增强群众的幸福感和获得感。

截至目前,遂昌县已完成母婴室建设共35个,其中公共场所12个,行政部门2个和乡镇21个。

文/ 邓洪香 张巧娟

2018 丽水楼市风云榜

# 天阳·括苍邸荣膺 2018 丽水楼市·年度极具影响力楼盘

2018年的楼市,从上半年的“火力全开”到下半年的“坚决遏制房价上涨”“稳中有进”“重回刚需”,变化之快,可谓跌宕起伏。

在这楼市风云变幻的2018年收官之际,丽报集团立足本土,对过去一年得到市场认可,或将指引未来行业风向的标杆楼盘进行梳理,推出“2018丽水楼市风云榜”,同时为购房者挑选出2019年值得购买的好楼盘。希望以榜样的力量感召引领行业前行的方向,推动丽水楼市健康繁荣。

入选理由:

天阳华鸿·括苍邸,由杭派房企精品标杆天阳地产,与全国百强房企华鸿嘉信联袂钜献。作为丽水市中心全新低密大作,天阳华鸿·括苍邸以醇熟的地段和先进的产品力,进阶区域价值典范,缔造丽水品质人居新范本。

天阳华鸿·括苍邸位于丽水日新月异



的商务文教板块核心。与丽水信息产业CBD——绿谷产业园一路之隔。目前已有三百多家科技创新企业入驻,数万高知精英齐聚,未来还将有源源不断的高新人才加入,这里将是丽水高端居住区。

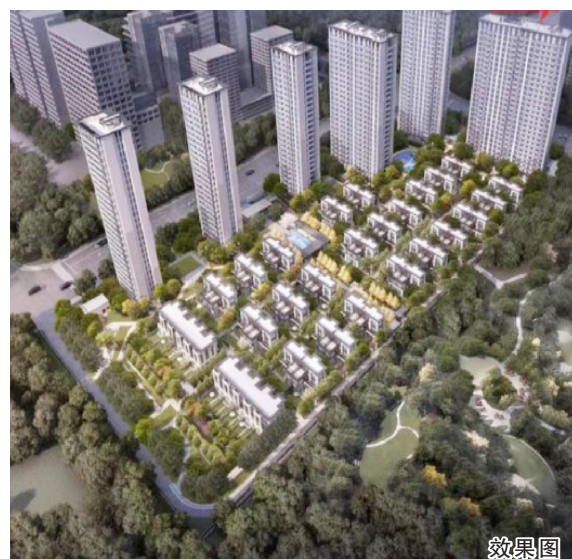
另外,围绕在括苍邸周围,云集了丽水学院、莲都外国语学校、丽水职业技术学院,以及莲都区大洋路小学教育集团城西分校等众多文教精粹,人文氛围浓郁,城市的更新,常有这样一种现象,凡是优质教育资源集聚之地,基本上都是城市未来重点发展区块。

项目紧邻建面约5万方的重量级商业综合体——MT新嘉里。数十家餐饮门店已经开业。MT梦影院、健身房、新嘉里超市、创意市集、儿童游乐园、舞蹈美术培训班等都已陆续运营。星巴克、麦当劳等业态也即将开业。规划打造成为全新的“互联网+商业”智慧型商业综合体,未来将成为

逾30万人消费的时尚主场。周围还有西城广场、SOHO丽水创投中心(在建)、丽水仿古“河坊街”(在建)等多个大型商业配套,都将为区域注入全新的活力。

除此之外,天阳华鸿·括苍邸还为城市塔尖精英打造出了建面约170㎡的城市排屋。霓虹璀璨的城市中心,日臻稀缺的土地资源,决定了括苍邸城市排屋是难以复制的价值恒产。天阳,携手华鸿,将一线城市的别墅营造理念注入其中,匠造值得代代相传的家族恒产。

排屋采用珍贵石材+铝板干挂立面,区域独树一帜。“L”型双拼形制,庭院面积最大将近100㎡,私密性更强,满足有天有地,独门独院的生活愿景。排屋约270°全景采光,视野宽广。巨幕环绕露台,尽情纵揽园区及庭院四季美景。还有地下室层高达到了惊人的约6.9米,带来丰富的创变可能。双采光并更具备上佳的采光与通风效果,影音室、私宴厅、健身房等功能都可轻松实现。



以“丽水之干”担纲“丽水之赞”

2 欢迎刊登《丽水日报》广告

联系电话: 0578-2117788 2128242 2121176(传真) 地址: 丽水市中山街北126号



值班总编辑 聂陈杰 夜班主任 洪洪勇 审稿 王立新 陈良东 夜班编辑 潘艺之 二、三、四版校对 陈琳 夜班美编 王少剑 广告校对 蓝小花 电脑组版 李红伟 一版 舒颖 七、八版 孙震 三、五版 李虹 二、四、六版